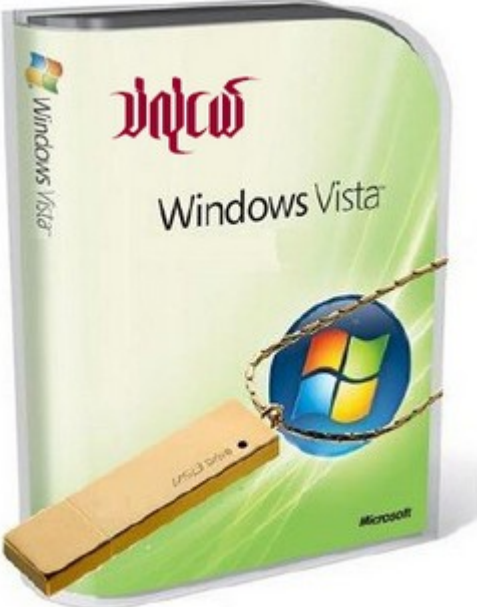


windows Vista install from usb flash drive

သံလုံငယ်

windows 7 ကို USB ကနေ ဝင်းဒိုးတင်နိုင်အောင် ပြောခဲ့ပြီးပါပြီ။ လက်ရှိအသုံးများတဲ့ ဝင်းဒိုးသုံးခုမှာ USB က ဝင်းဒိုးတင်နိုင်ဖို့ အလွယ်ကူဆုံးက windows 7 ဖြစ်ပါတယ်။ application သီးသန့် ရှိပြီးသားဖြစ်လို့ CD burn သလိုပဲ။ အဲဒီဆော့ဝဲလ် ကို သုံးပြီးတော့ USB drive မှာ burn လိုက်တာပဲ ဖြစ်ပါတယ်။ Vista မှာ ကျတော့ ဒါမျိုးမရတော့ဘူး။ 7 ထက်စာရင်တော့ နည်းနည်းခက်သွားတယ်။ ဒါပေမယ့် ပိုစိတ်ဝင်စားဖို့ ကောင်းတာက ဘာဆော့ဝဲလ်မှ သုံးစရာမလိုပဲ cmd command များကိုသာ အသုံးပြုပြီး bootable USB ဖြစ်အောင် လုပ်ဆောင်ရမှာဖြစ်ပါတယ်။ မခက်ခဲပါဘူး။ အရမ်းကို ရိုးရှင်းပါတယ်။ windows 7 လို ready made မဟုတ်တဲ့အတွက်သာ သူ့ထက် ခက်ခဲတယ်လို့ သတ်မှတ်ပြီး၊ windows 7 အတွက် ရေးပြီးနောက်မှ Vista အတွက် ဆက်ရေးတာဖြစ်ပါတယ်။ ကျနော်ကတော့ အခုနည်းကို ပိုကျေနပ်ပါတယ်။ ကိုယ်တိုင်လုပ်ဆောင်ရတာဖြစ်သလို ဘာ application မှလည်း ထပ်မလိုဘူး။ အချိန်တိုင်းအတွက် အဆင်ပြေပါတယ်။



windows ကို USB ကနေ တင်ဖို့ ကြိုးစားရတာက Netbook တွေပေါ်တာတဲ့ အတွက်ကြောင့်သာ ဖြစ်ပါတယ်။ (အလွယ်မှတ်ချင်ရင် CD/DVD စတဲ့ Optical drive မပါတာကို Netbook လို့ ခေါ်ပြီး၊ ပါတာကို Notebook လို့ ခေါ်ပါတယ်။ အခြားကွဲလွဲချက်တွေလည်း အများကြီးပေါ့။ အလွယ်တကူ ခွဲခြား မှတ်သားနိုင်အောင် ပြောပြတာပါ။) အခု Vista ကို USB နဲ့ တင်လို့ရတဲ့ windows တစ်ခုရဖို့အတွက် DVD drive အသုံးပြုနိုင်တဲ့ ကွန်ပျူတာ တစ်လုံးလိုပါတယ်။ အဲဒီကွန်ပျူတာမှာ မိမိတင်ချင်တဲ့ windows Vista DVD ကို USB ထဲ bootable ဖြစ်အောင် ထည့်သွင်းပြီးမှ မိမိဝင်းဒိုးတင်ချင်တဲ့ စက်ဆီကို သွားရောက် အသုံးပြုတာဖြစ်ပါတယ်။ ပြီးအောင် ဖတ်ကြည့်လိုက်ပါ။ နားလည်သွားမှာပါ။ (cmd command တွေအကြောင်း ဘာမှမသိသေးသူများပါ နားလည်အောင် command တွေကို တစ်ဆင့်ချင်း ရိုက်ပြသွားပါမယ်။ မိမိရိုက်ပေးရမယ့် စာသားများကို အနီနဲ့ မျဉ်းသားပေးထားပြီး၊ ပေါ်လာတာတွေထဲက

သတိပြုကြည့်ရှုရန် လိုတာများကို အပါနဲ့ ဝိုင်းပြထားပါတယ်။ တစ်ခုခု ရေးပြီးတိုင်းလည်း cmd မှ respond ပြန်လာပါတယ်။ အဲလိုပြန်လာတဲ့အထိစောင့်ပေးရမှာဖြစ်ပါတယ်။

Run မှာ cmd လို့ ရိုက်ထည့်ပြီး Enter ခေါက်ပါ။ ပေါ်လာတဲ့ cmd box မှာ **diskpart** လို့ ရိုက်ပြီး Enter ခေါက်ပါ။ အောက်မှာ ဝိုင်းပြထားတဲ့အတိုင်း Diskpart>> ဆိုပြီး ပြန်ပေါ်လာတဲ့အထိ စောင့်ပေးပါ။



list disk လို့ရိုက်ပါ။ (ဒီစာရေးပြီးတာနဲ့ enter ခေါက်ရမယ်ဆိုတာ အလိုလိုသိပြီးဖြစ်မှာပါ။) ရေးပြီးရင် အောက်ကပုံမှာ ပြထားတဲ့အတိုင်း list ပေါ်လာတာကို စောင့်ပေးပါ။



select disk 2 ဆိုပြီး ရိုက်လိုက်ပါတယ်။ 2 ဆိုတဲ့ ဂဏန်းက အပြောင်းအလဲ ရှိမှာပါ။ မိမိသုံးမယ့် flash drive က အခု disk နံပါတ် ဘယ်လောက်ဖြစ်နေလဲ ဆိုတာကို size ကိုကြည့်ပြီး သိနိုင်ပါတယ်။ ပုံမှာ ဝိုင်းပြထားပါတယ်။ မိမိသုံးမယ့် flash drive က disk 1 ဖြစ်နေခဲ့ရင် select disk 1 လို့ ရေးပေးရမှာဖြစ်ပါတယ်။ မိမိသုံးမယ့် drive ကို select လုပ်ပေးတာပဲဖြစ်ပါတယ်။

```
Administrator: C:\Windows\system32\cmd.exe - diskpart
Microsoft Windows [Version 6.1.7100]
Copyright (c) 2009 Microsoft Corporation. All rights reserved.

C:\Users\thanlonnge>diskpart

Microsoft DiskPart version 6.1.7100
Copyright (C) 1999-2008 Microsoft Corporation.
On computer: THANLONNGE-PC

DISKPART> list disk

   Disk ###  Status              Size               Free              Dyn  Gpt
   -----  -
   Disk 0     Online              232 GB              9 MB
   Disk 1     No Media            0 B                 0 B
   Disk 2     Online              7646 MB             0 B

DISKPART> select disk 2

Disk 2 is now the selected disk.

DISKPART>
```

clean လို့ ရိုက်လိုက်ပါ။ drive မှာ ရှိနေသမျှ data တွေကို ဖြတ်ပစ်ဖို့ ဖြစ်ပါတယ်။

```
Administrator: C:\Windows\system32\cmd.exe - diskpart

   Disk 2     Online              7646 MB             0 B

DISKPART> select disk 2

Disk 2 is now the selected disk.

DISKPART> clean

DiskPart succeeded in cleaning the disk.

DISKPART>
```

create partition primary လို့ ရိုက်လိုက်ပါ။ drive ကို primary partition ဖြစ်အောင် ခွဲပေးဖို့ ဖြစ်ပါတယ်။

```
Administrator: C:\Windows\system32\cmd.exe - diskpart
Disk 2      Online      7646 MB    0 B
DISKPART> select disk 2
Disk 2 is now the selected disk.
DISKPART> clean
DiskPart succeeded in cleaning the disk.
DISKPART> create partition primary
DiskPart succeeded in creating the specified partition.
DISKPART>
```

select partition 1 လိုရိုက်ပါ။ ဒီမှာတော့ 1 က အပြောင်းအလဲ မရှိပါဘူး။ အပေါ်အဆင့်မှာ partition ကို တစ်ခုတည်းသာ ဖန်တီးလိုက်တာဖြစ်ပြီး၊ အဲဒီ partition ကိုပဲ select လုပ်ပေးပါတယ်။

```
Administrator: C:\Windows\system32\cmd.exe - diskpart
Disk 2      Online      7646 MB    0 B
DISKPART> select disk 2
Disk 2 is now the selected disk.
DISKPART> clean
DiskPart succeeded in cleaning the disk.
DISKPART> create partition primary
DiskPart succeeded in creating the specified partition.
DISKPART> select partition 1
Partition 1 is now the selected partition.
DISKPART>
```

active လိုရိုက်ပါ။ (ကျနော်ပုံတွေမှာ ပြထားတဲ့အတိုင်း စာတွေ reply ပြန်ပြန်လာပါလိမ့်မယ်။ အခုပြထားတဲ့အတိုင်း တစ်ပုံစံတည်းတူနေမှာပါ)။

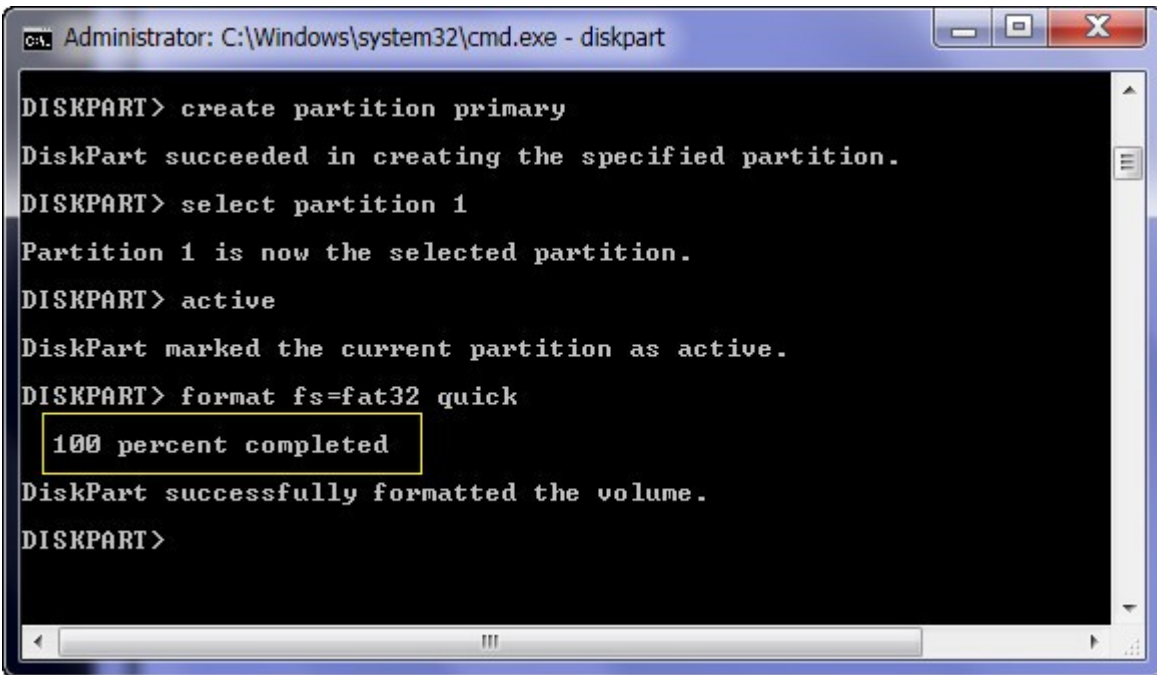
```
Administrator: C:\Windows\system32\cmd.exe - diskpart

DISKPART> create partition primary
DiskPart succeeded in creating the specified partition.
DISKPART> select partition 1
Partition 1 is now the selected partition.
DISKPART> active
DiskPart marked the current partition as active.
DISKPART>
```

format fs=fat32 quick လိုရိုက်ပါ။ ခုနက ရွေးချယ်ပြီး active ပေးလိုက်တဲ့ partition ကို fat32 type နဲ့ format အမြန်ချမှတ်ဖြစ်ပါတယ်။ ဝိုင်းပြထားတဲ့အတိုင်း 100 % complete ဖြစ်အောင် စောင့်ပေးပါ။ (quick ဆိုတာ ထည့်မရိုက်ရင်တော့ အကြာကြီးစောင့်ရလိမ့်မယ်)

```
Administrator: C:\Windows\system32\cmd.exe - diskpart

DISKPART> create partition primary
DiskPart succeeded in creating the specified partition.
DISKPART> select partition 1
Partition 1 is now the selected partition.
DISKPART> active
DiskPart marked the current partition as active.
DISKPART> format fs=fat32 quick
    0 percent completed
```



assign လို့ရိုက်ပါ။ ရိုက်ပြီးတာနဲ့ USB drive ရဲ့ autorun တက်လာပါလိမ့်မယ်။ ပိတ်သာ ပိတ်ပေးလိုက်ပါ။ (ဖွင့်ကြည့်လည်းရပါတယ်။ format ချထားတာဖြစ်လို့ ဘာမှမရှိပါဘူး။ ဖွင့်ပြီး ထည့်ပေးစရာဘာမှ မလိုတဲ့အတွက် ပိတ်လိုက်ဖို့ပြောတာပါ။)

exit လို့ ရေးလိုက်ပါ။ Diskpart>> ဆိုတဲ့အထဲက လွတ်သွားပြီဖြစ်ပါတယ်။ အခု USB ကို ဝင်းဒိုး bootable လုပ်ပေးနိုင်တဲ့ primary partition ဖြစ်အောင် ပြုလုပ်ပြီးသွားပါပြီ။ နောက်တစ်ဆင့်အနေနဲ့ windows ခွေကို USB ထဲ ကူးထည့်ပါမယ်။ (iso ကို winrar နဲ့ ဖြည့်ပြီး ဖိုင်အားလုံးကို ကူးထည့်ပေးလိုက်ရင်လည်း boot တက်ပါတယ်။ ဒါပေမယ့် ဝင်းဒိုးတင်တဲ့အခါ ဒုတိယအဆင့်ဖြစ်တဲ့ files extraction လုပ်တဲ့အခါမှာ error တက်တာမျိုး ကြုံရတတ်ပါတယ်။) အဲဒါကြောင့် cmd ကနေ command ပေးပြီး copy လုပ်တဲ့နည်းကိုပဲ သုံးပါတယ်။ မိမိသုံးချင်တဲ့ windows Vista DVD ကို drive ထဲထည့်ပါ။ DVD drive ရဲ့ letter ကိုကြည့်ပါ။ (drive letter ဆိုတာက ဝင်းဒိုးတင်ထားတဲ့အပိုင်းဆိုရင် C:\ ။ အခြားအပိုင်းတွေဆို D, E စသဖြင့်ပေါ့။ မိမိ ခွေထည့်လိုက်တဲ့ Drive letter က ဘာလဲကြည့်ပါ။) ဝင်းဒိုးထည့်မယ့် USB flash drive ကိုလည်း ဘာ letter လဲကြည့်ပါ။ ကျနော်တို့စက်မှာတော့ DVD drive က G ဖြစ်ပြီး သုံးမယ့် flash drive က J ဖြစ်ပါတယ်။

xcopy G:*.* /s/e/f J: လို့ရိုက်လိုက်ပါတယ်။ xcopy ဆိုတာကို ရေးပြီး copy လုပ်ဖို့ ပြောလိုက်ပါတယ်။ space တစ်ချက် ခြားပါတယ်။ G ဆိုတာက DVD drive ရဲ့ letter ဖြစ်ပါတယ်။ မိမိ Drive letter အတိုင်း ပြောင်းရိုက်ပေးပါ။ drive တစ်ခုရဲ့ location ကို ညွှန်းတာဖြစ်လို့ **G:** လို့ရေးပါတယ်။ *.* ဆိုပြီး စတားရယ်၊ fullstop ရယ်၊ စတားရယ်ကို ဆက်ရေးပါတယ်။ space တစ်ချက်ခြားပြီး /s/e/f လို့ရေးပါတယ်။ space တစ်ချက် ထပ်ခြားပြီး flash drive ရဲ့ letter ကို ရေးပါတယ်။ ကျနော်တို့မှာက J ဖြစ်လို့ **J:** လို့ ရေးလိုက်တာပါ။

```

Administrator: C:\Windows\system32\cmd.exe - xcopy G:\*.* /s/e/f J:\

100 percent completed
DiskPart successfully formatted the volume.
DISKPART> assign
DiskPart successfully assigned the drive letter or mount point.
DISKPART> exit
Leaving DiskPart...

C:\Users\thanlonnge>xcopy G:\*.* /s/e/f J:\
G:\BT3\LICENSE -> J:\BT3\LICENSE
G:\BT3\livecd.sgn -> J:\BT3\livecd.sgn
G:\BT3\make_iso.bat -> J:\BT3\make_iso.bat
G:\BT3\make_iso.sh -> J:\BT3\make_iso.sh
G:\BT3\base\bin.lzm -> J:\BT3\base\bin.lzm
G:\BT3\base\changes.lzm -> J:\BT3\base\changes.lzm
G:\BT3\base\etc.lzm -> J:\BT3\base\etc.lzm
G:\BT3\base\home.lzm -> J:\BT3\base\home.lzm
G:\BT3\base\kernel.lzm -> J:\BT3\base\kernel.lzm
G:\BT3\base\lib.lzm -> J:\BT3\base\lib.lzm

```

ပုံမှာ မြင်ရတဲ့အတိုင်း file တွေကို copy လုပ်နေတာကို တွေ့ရပါလိမ့်မယ်။ စောင့်ပေးပါ။

```

Administrator: C:\Windows\system32\cmd.exe

G:\boot\bootinst.sh -> J:\boot\bootinst.sh
G:\boot\bootlilo.sh -> J:\boot\bootlilo.sh
G:\boot\chain.c32 -> J:\boot\chain.c32
G:\boot\initrd.gz -> J:\boot\initrd.gz
G:\boot\msramdmp.c32 -> J:\boot\msramdmp.c32
G:\boot\mt86p -> J:\boot\mt86p
G:\boot\vesamenu.c32 -> J:\boot\vesamenu.c32
G:\boot\vmlinux -> J:\boot\vmlinux
G:\boot\dos\BT3.bat -> J:\boot\dos\BT3.bat
G:\boot\dos\config -> J:\boot\dos\config
G:\boot\dos\loadlin.exe -> J:\boot\dos\loadlin.exe
G:\boot\dos\readme.txt -> J:\boot\dos\readme.txt
G:\boot\isolinux\isolinux.bin -> J:\boot\isolinux\isolinux.bin
G:\boot\isolinux\isolinux.boot -> J:\boot\isolinux\isolinux.boot
G:\boot\isolinux\isolinux.cfg -> J:\boot\isolinux\isolinux.cfg
G:\boot\syslinux\ldlinux.sys -> J:\boot\syslinux\ldlinux.sys
G:\boot\syslinux\lilo -> J:\boot\syslinux\lilo
G:\boot\syslinux\mbr.bin -> J:\boot\syslinux\mbr.bin
G:\boot\syslinux\syslinux -> J:\boot\syslinux\syslinux
G:\boot\syslinux\syslinux.cfg -> J:\boot\syslinux\syslinux.cfg
G:\boot\syslinux\syslinux.com -> J:\boot\syslinux\syslinux.com
G:\boot\syslinux\syslinux.exe -> J:\boot\syslinux\syslinux.exe
74 File(s) copied
C:\Users\thanlonnge>

```

အခုပြထားတဲ့အတိုင်း ဖိုင်အရေအတွက် ပြလို့ copied ဆိုပြီး ပြောခဲ့ရင်တော့ copy ကူးလို့ ပြီးပြီ ဖြစ်ပါတယ်။ exit လို့ ထပ်ရိုက်ပြီး cmd ကို ပိတ်လိုက်နိုင်ပါတယ်။

(copy ကူးတဲ့ command ကို မရှင်းမှာ စိုးတဲ့အတွက် ထပ်ရှင်းပြပါမယ်။ အောက်က ပုံမှာ ပြထားတဲ့အတိုင်း မိမိရဲ့ DVD drive က R ဖြစ်ပြီး၊ flash drive က G ဖြစ်ခဲ့တယ် ဆိုပါစို့။

xcopy R:*.* /s/e/f G: လို့ ရိုက်ထည့်ပေးရမှာဖြစ်ပါတယ်။



ဒါဆိုရင်တော့ USB drive မှာ windows burn တာ ပြီးသွားပြီ ဖြစ်ပါတယ်။ DVD drive ရှိတဲ့ စက်မှာပဲဖြစ်ဖြစ်၊ မရှိတဲ့ စက်မှာပဲဖြစ်ဖြစ် ဒီ flash drive ကို သုံးပြီး windows Vista ကို install လုပ်နိုင်ပြီဖြစ်ပါတယ်။ လုပ်နည်းကတော့ အခုလိုလုပ်ပြီးတဲ့ flash drive ကို တင်ချင်တဲ့ ကွန်ပျူတာမှာထိုး၊ စက်ဖွင့်ပြီး boot menu ကို ခေါ်ပါ။ (boot menu ခေါ်ဖို့ shortcut key မပါတဲ့ (သို့) မသိတဲ့ စက်တွေက BIOS ထဲမှာ USB drive ကို first boot ဖြစ်အောင်ပြောင်းပေးပါ။) ပြီးရင် boot ကို USB drive ကနေ ယူပေးလိုက်။ loading စလုပ်ပြီး windows installing အတွက် ပြင်ဆင်ပေးပါလိမ့်မယ်။ ကျန်တာအားလုံးကတော့ DVD က တင်တာနဲ့ တူတူပဲပေါ့။ သုံးတဲ့ stick ကသာ speed ကောင်းခဲ့ရင် ခွေနှံ့ တင်တာထက်ကို မြန်ပါတယ်။ ကျနော့်ကို အဆင့်ကျော်ပြီး ရေးတယ်လို့ ပြောတဲ့လူများတဲ့အတွက် အတတ်နိုင်ဆုံး step by step ရေးပေးထားပါတယ်။ ဒီလောက်ဆိုရင် နားလည်မယ်လို့ ထင်ပါတယ်။ ဝင်းဒိုးတင်တတ်သူတွေ အနေနဲ့တော့ ဒီလောက်ဆိုရင် အဆင်ပြေသွားပါပြီ။ လုံးဝ ဝင်းဒိုးမတင်တတ်သေးဘူး ဆိုရင်တော့ ကျနော့် PC တပ်ဆင်ခြင်း ဆောင်းပါးရဲ့ နောက်ဆက်တွဲဖြစ်တဲ့ PC စတင် အသုံးပြုနိုင်ရန် ဆိုတာကို မျှော်ပေးကြပါ။ ဒီခေတ် ဒီအခါ နဲ့ ဝင်းဒိုးတင်တာကို ရေးဖို့ အားမရှိပေမယ့်၊ PC တစ်ခု ပိုင်ဆိုင်နိုင်ဖို့အတွက် ရေးသားခဲ့တာမှာ ဝင်းဒိုးတင်တာကလည်း ဒီလမ်းကြောင်းပေါ် ရောက်နေတော့ အဲဒီမှာပဲ အဆင်ပြေအောင် ထည့်ရေးပေးပါ့မယ်။ ထုံးစံအတိုင်း မသိသေးတဲ့သူတွေ အတွက် အဆင်ပြေနားလည်နိုင်ဖို့အပြင်၊ သိပြီးသားသူတွေအတွက်လည်း အကျိုးအမြတ်ကျန်နိုင်တဲ့ ဆောင်းပါးတစ်ခုဖြစ်အောင် ကြိုးစားရေးသားပေးပါ့မယ်။ ... မကြာမှီ ... မျှော် :)

ကျေနပ်မယ်လို့ ထင်ပါတယ်။ အဆင်ပြေပါစေဗျာ ... (wp က မျဉ်းစောင်းတစ်ဖက် မပေါ်ဘူးဖြစ်နေတယ်။ အဲဒါနဲ့ အောက်ပိုင်းက ရေးရမယ့် စာတွေကို ပုံနဲ့ ပြောင်းပြလိုက်ရတယ်။ pdf မှာတော့ အပေါ်က command တွေအတိုင်း ရှင်းလင်းအောင် ရေးထားပါတယ်)။